

Výroční zpráva 2022

Kotva rodiny, z.s.



SLOVO ŘEDITELKY

Milý přátelé,

pokud bych mohla zhodnotit tento rok, tak byl hektický, plný práce a snahou o předání terapeutických dovedností. Jednak jsme se zaměřovali na terapeutickou práci s rodinami. Podpořili jsme rodiny v terapiích hrou a filiální terapii. Také formou dyadické vývojové terapie jsme pěstounům nabídli nástroj, jak pomoci dítěti obstát, více jej chápat a podpořit jej v jeho prožívání. Rádi bychom i nadále rodinám předali košík dovedností, který bude podporou pro vytvoření bezpečného místa.

Formou, kterou jsme se snažili naplnit košík dovedností bylo vzdělávání, odborná práce, podpora identity a individuální sycení potřeb rodin. Klíčové pracovnice si prohlubovaly své znalosti. Výcviky v terapeutickém rodičovství, dyadickém vývojovém traumatu a pochopení ranného traumatu se staly základem pro získání a osvojení technik pro odbornou práci.

Opět jsme pokračovali ve vzdělávacích pobytech i jednodenních vzdělávání. O pobytové vzdělávání byl ze strany rodin velký zájem, nejen témata, ale společné sdílení se stávají posilující silou pro rodiny. I pro klíčové pracovníky rodin bylo možné tak vnímat dynamiku rodin, lépe pochopit problémy pěstounů a nabídnout možné alternativy podpory pro zlepšení vztahů mezi členy rodiny.

Ráda bych tak chtěla poděkovat klíčovým pracovníkům a terapeutům, kteří svým přístupem budují podporu rodin, přemýšlí, jakou cestu zvolit, napojují se na potřeby pěstounů a také dětí a zajímají se o problematiku podpory. Oceňuji jejich angažovanost a také práci na společné myšlence organizace, že každou rodinu má smysl podpořit a hledat cestu bezpečného a zdravého vztahu.



Renata Hrochová

DOPROVÁZENÍ PĚSTOUNSKÝCH RODIN

Posláním organizace je doprovázet pěstounské rodiny a podílet se na vytváření přirozeného prostředí dítěte. V průběhu roku jsme provázeli 134 rodin, z toho tři pěstounky na přechodnou dobu.

- ★ 10 rodin ukončilo spolupráci z důvodů:
 - 3 rodiny pro zletilost
 - 2 rodiny přešly k jiným organizacím
 - 5 pro změnu prostředí dítěte.
- ★ Uzavřeli jsme 9 nových dohod o výkonu pěstounské péče



K dalším činnostem organizace patří poradenská práce a podpora, také odborná pomoc, vzdělávání, respitní péči. Klíčové pracovnice připravovaly rodiny a děti ke kontaktům s biologickými rodiči nebo sourozenci. Asistované kontakty se také realizovaly s prarodiči a jinými příbuznými. Podpora kontaktů je jedna z nejdůležitějších stránek podpory nejen dítěte, ale také pěstounů a ustání emocí u blízkých.

VZDĚLÁVÁNÍ

Po celý rok se realizovaly jednak jednodenní vzdělávání v prostorách organizace v Ostravě a také pobytové vzdělávání se opět rozrostlo o víkendové a týdenní pobyty. Předmětem celého roku bylo předat povědomí pěstounům o terapeutickém rodičovství a přiblížit přístup, který je léčebný pro trauma přijatých dětí.

JEDNODENNÍ VZDĚLÁVÁNÍ

Červen	Úvod do terapeutického rodičovství
Září	Terapeutické rodičovství 1
Prosinec	Terapeutické rodičovství v praxi

VÍKENDOVÉ VZDĚLÁVÁNÍ

Duben	Terapeutické rodičovství 1
Květen	Terapeutické rodičovství
Říjen	Terapeutické rodičovství 1
Listopad	Terapeutické rodičovství 2
Listopad	Terapeutické rodičovství 2

TÝDENNÍ VZDĚLÁVÁNÍ

Červenec - dva pobyty	Terapeutické rodičovství
-----------------------	--------------------------



DALŠÍ SLUŽBY

ODBORNÁ POMOC

Odborná pomoc, se rozběhla v plném rozsahu. Jednak covidové období se podepsalo na prožívání pubescentů. Zvýšil se počet sebepoškozovaných dětí. Situace, do kterých se dostávaly děti otvíraly ranná traumata.

Odborná pomoc s rodinami s uzavřenou dohodou 145 osobních setkání.

Z toho:

Terapie	94
Dyadická vývojová terapie	4
Terapeutické rodičovství	7
Attachmentová práce	21
Knihy života	5

Odborná pomoc pro rodiny bez dohody 13 osobních setkání.

PORADENSTVÍ

Rodiny mimo uzavřenou dohodu 15

ASISTOVANÉ KONTAKTY

Asistované kontakty jsou fázované do individuálních a společných rozhovorů pečujících osob, rodičů nebo osob příbuzných a dětí. Na základě těchto vstupních konzultací bylo jednotlivým rodinám navrženo spektrum služeb a v případě jejich souhlasu a při ochotě vzájemně spolupracovat byla uzavřena dohoda o kontaktu.

Rodiny s uzavřenou dohodou 14

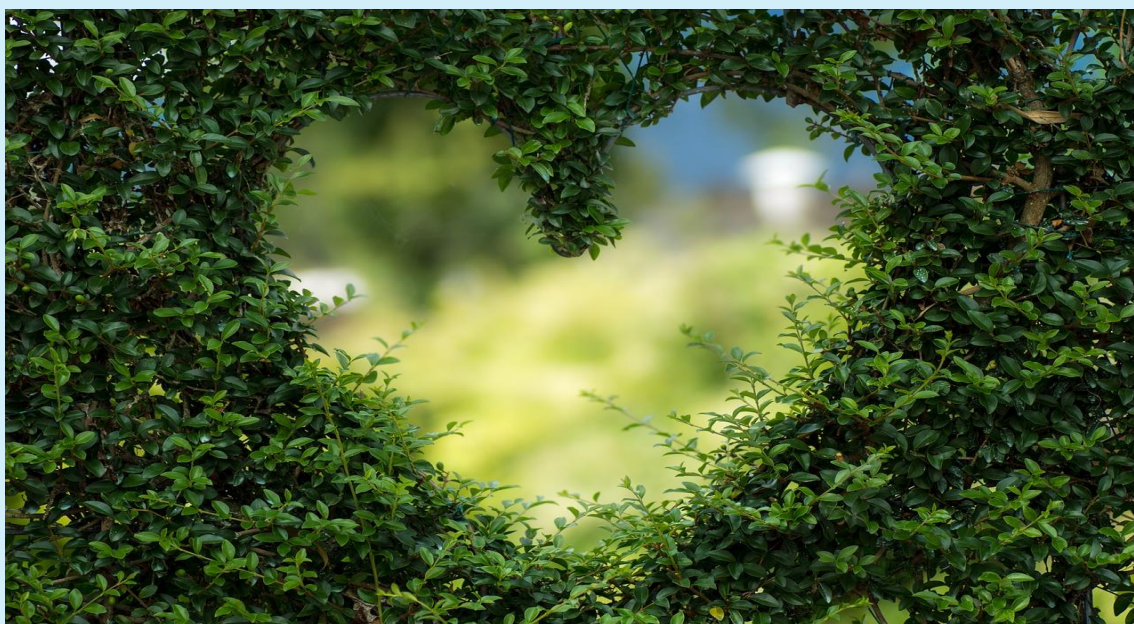
CO SE PODAŘILO V ROCE 2022

Vystupujeme jako organizace, která se orientuje v problematice rodinné péče. Vnímáme potřeby dětí a snažíme se podpořit rodiny v jejich kompetencích. Směřujeme rodinu k dyadické terapii, kde si pečující osvojí prvky terapeutického rodičovství a schopnost vnímat dítě s jeho životním příběhem.

Jedním ze základních pilířů organizace v tomto roce bylo posílení terapeutické práce, posílení povědomí terapeutického rodičovství, osvojení základní terminologie (attachment, vývojové trauma aj.) Po celý rok prošly všechny rodiny s uzavřenou dohodou znalostmi v oblasti attachmentu a vývojového traumatu formou vzdělávání.

Pokračujeme ve vnímání tří základních pilířů: minulosti dítěte, potřeby dítěte a jeho emoce, zpracování životního příběhu dítěte.

Základním motem naší organizace je nabízet rodinám alternativy, podpořit je ve zdravém fungování a nabídnout každé rodině s ohledem na jejich schopnosti a možnosti individuální péči. Každá rodina je pro nás výzvou v podpoře a individuálním přístupu.



VÝZVA V DALŠÍM ROCE

Získanými odbornými znalostmi jsme transparentní, rozběhli jsme práci na vývojovém traumatu a pomocí terapie hrou umožňujeme dětem zažívat uvolnění a prožít si nahromaděné napětí. Filiální terapie vede pečující k přirozenému napojení na dítě a vytvoření bezpečné vazby. Prohlubování sounáležitosti a blízkosti sanujeme dotykovou terapií. Organizace disponuje velkou škálou odborné práce, kterou v doprovázení poskytujeme.

V následujícím roce bychom chtěli nabídnout zážitkovou formou ztotožnění se s terapeutickým rodičovstvím. Poskytnout v malé skupině možnost zažívat si, jak přijímající přístup funguje v navázání bezpečného vztahu a uzdravení traumatu. Dále pokračovat v žádaném vzdělávání pobytovou formou a nabídnout další témata související s náhradním rodičovstvím.

Je pro nás důležité udržovat povědomí organizace navenek. Seznamovat sociální pracovníce odboru sociálních věcí se specifiky našeho doprovázení a přístupu k rodinám.

Věříme, že to, co chceme předávat rodinám skutečně funguje v uzdravování dětí a nabízený přístup je pro všechny rozvíjející. Je pro nás důležité vnímat jinakost rodin a nastavit individuální podporu.



HOSPODAŘENÍ A EKONOMIKA

Majetek (aktiva) v tis. Kč

Dlouhodobý majetek	0
Pohledávky	0
Finanční majetek	520
Jiná aktiva	0
Aktiva celkem	520

Zdroje krytí (pasiva) v tis. Kč

Vlastní jmění	94
Cizí zdroje	257
Výsledek hospodaření	169
Pasiva celkem	520

Náklady a výnosy v tis. Kč	Hlavní činnost	Vedlejší činnost	Celkem
Náklady celkem	6 636	0	6 636
Výnosy	6 805	0	6 805
Výsledek hospodaření	169	0	169

KONTAKTNÍ INFORMACE

Kotva rodiny, z.s.

IČ: 075 70 422

č.ú.: 5526372389/0800

Adresa organizace:

Petřvald 405, 742 60 Petřvald 1

Sídlo organizace:

Výstavní 2224/8, Ostrava - Mariánské Hory

Štefánikova 1163/12, Kopřivnice

ID schránka: fi2q3t5

E-mail: kotvarodiny@seznam.cz

Web: www.kotvarodiny.cz

Facebook: <https://www.facebook.com/kotvarodiny>



VEDENÍ ORGANIZACE:

Mgr. Renata Hrochová

Ředitelka, psychoterapeut, sociální pracovníce

T: 773 676 017

E: kotvarodiny@seznam.cz

TÝM ORGANIZACE:

Bc. Barbora Lichnovská

Sociální pracovníce, terapeut

T: 774 280 785

E: lichnovska.kotva@seznam.cz

Mgr. Petra Feller

Sociální pracovníce, psychoterapeut

T: 606 766 591

E: feller.kotva@seznam.cz

Bc. Michaela Klečatská

Sociální pracovníce

T: 603 317 739

E: klecatska.kotva@seznam.cz

Simona Poskerová, DiS.

Sociální pracovníce

T: 603 103 324

E: poskerova.kotva@seznam.cz